



IMDi

Integrerings- og
mangfoldsdirektoratet

Informasjon om introduksjonsprogram

For deg med midlertidig kollektiv beskyttelse

Utarbeidet av IMDi

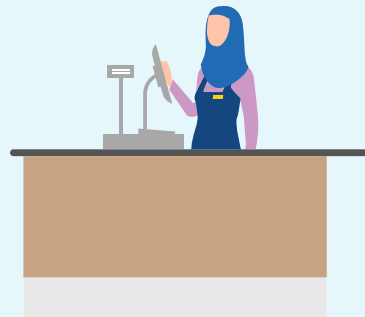


Hva er introduksjonsprogrammet?

Introduksjonsprogrammet er et opplæringsprogram som skal forberede deg til arbeid eller utdanning i Norge. Programmet er for deg som er mellom 18 og 55 år og som er bosatt i en kommune etter avtale med IMDi.

Det er frivillig å delta i introduksjonsprogram. Dersom du har tilbud om jobb som er mellom 30 og 40 timer i uken, må du takke ja til jobben istedenfor å delta i introduksjonsprogram. Dersom du har en deltidsjobb, kan denne være en del av introduksjonsprogrammet ditt.

I introduksjonsprogrammet skal du delta i aktiviteter som hjelper deg å komme i arbeid og/eller videre utdanning.



Hvem kan få introduksjonsprogram?

Alle flyktninger mellom 18 og 55 år som har midlertidig kollektiv beskyttelse, og som er bosatt etter avtale med IMDi i en kommune, kan delta i introduksjonsprogrammet dersom de ønsker det og har vært bosatt i kommunen i mindre enn to år.

Kommunen skal gi deg tilbud om oppstart i introduksjonsprogram så snart som mulig og senest tre måneder etter at du er bosatt.

Kommunen kan velge å gi deg introduksjonsprogram om du er mellom 55 og 67 år, eller er bosatt i kommunen uten avtale med IMDi, og selv ønsker det.

Hvis du flytter til en annen kommune, vil du ikke ha rett til introduksjonsprogram i den nye kommunen om flyttingen ikke er avtalt med den nye kommunen.

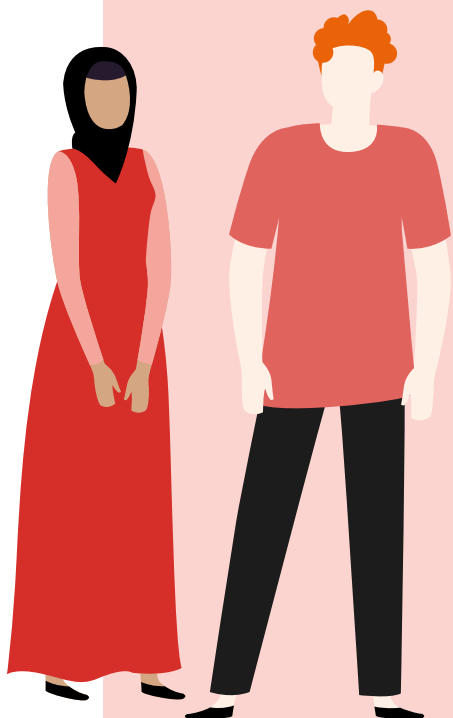


Hvor lenge varer introduksjonsprogrammet?

Tiden du kan delta i program bestemmes av hvor mye utdanning du har fra før og hva målet med programmet skal være. Dersom du har videregående utdanning eller høyere utdanning fra før vil målet med å delta i programmet oftest være å komme i arbeid. For de fleste flyktninger fra Ukraina vil introduksjonsprogrammet vare i 6 måneder.



Hva gjør du i introduksjonsprogrammet?



Introduksjonsprogrammet har noe felles innhold for alle deltakere, mens annet innhold er tilpasset deg. Du og programrådgiveren skal sammen lage en plan for hva ditt introduksjonsprogram skal inneholde og hvor lenge det skal vare. Dette heter en integreringsplan. Hvis du og programrådgiveren ikke blir enige, så er det programrådgiveren som avgjør hva innholdet i introduksjonsprogrammet ditt blir.

Om målet med programmet ditt er arbeid, skal du ha minst 15 timer arbeidsrettet aktivitet senest fra den fjerde måneden i programmet. Dette kan for eksempel være praksis på en arbeidsplass, arbeid på deltid, eller et kort yrkes- eller bransjekurs. Å være i arbeidspraksis gjør at du bygger kompetanse og nettverk for å få en vanlig jobb, og gir deg mulighet til å praktisere norsk språk.

Om du ikke har fullført videregående opplæring fra før, kan grunnskole eller videregående opplæring være en del av eller hele programmet ditt.

I introduksjonsprogrammet får du også opplæring i norsk eller engelsk. Har du barn under 18 år, får du foreldreveiledning. Foreldreveiledning skal gi deg kunnskap om hvordan det er å være forelder i Norge, og hvilke tilbud som finnes for barn og foreldre. Alle deltakere i introduksjonsprogrammet som har barn skal delta i foreldreveiledning.

Økonomisk støtte

Du får utbetalt penger mens du deltar i introduksjonsprogrammet. Denne støtten kalles introduksjonsstønad, og er en fast sum som skal dekke utgiftene du har til husleie, mat og annet livsopphold.

Du må betale skatt av introduksjonsstønaden. Skatten trekkes automatisk fra utbetalingen din.

Hvis du får annen økonomisk støtte, kan du få mindre utbetalt. Det samme gjelder hvis du har inntekt fra jobb.

Dersom du takker nei til introduksjonsprogram, og søker om annen økonomisk støtte fra kommunen du bor i, vil kommunen kunne stille krav om at du skal begynne i introduksjonsprogram.

Det er kommunen som utbetaler introduksjonsstønaden. Hvis du gir kommunen feil opplysninger om inntekt, kan kommunen kreve at du må betale tilbake introduksjonsstønad.



Ferie, fravær og permisjon

Dersom du har et program som varer 1 år eller mer vil du få til sammen fem ukers ferie. Dersom du har et program under 1 år, vil ferie bli beregnet ut fra tiden du har program. Deltar du 6 måneder i program, er ferien 2 og en halv uke. Det er kommunen som bestemmer når du kan ta ferie.

Du har også rett til permisjon i forbindelse med sykdom, svangerskap og fødsel, eller hvis det er andre viktige grunner til at du ikke kan delta. Du må søke programrådgiveren din om å få permisjon.

Hvis fraværet ikke er godkjent av programrådgiveren, får du trekk i introduksjonsstønaden og mindre tid i programmet. Hvis du har mye fravær, kan kommunen stanse programmet ditt. Da mister du retten til å delta i introduksjonsprogram.

Å reise til Ukraina kan påvirke oppholdstillatelsen din, les mer om reglene på [UDI sin hjemmeside](#).



Kan du vente med å delta i introduksjonsprogrammet?

I noen tilfeller kan du si nei til å delta i introduksjonsprogrammet.

Dersom du har tilbud om jobb i tilnærmet fulltid, må du takke ja til jobben istedenfor å delta i introduksjonsprogrammet.

Dersom du har fått jobb i Norge, men dette for eksempel var sesongarbeid eller du

blir permittert, kan du starte i eller fullføre introduksjonsprogrammet i den kommunen du ble bosatt i. Dette gjelder i to år fra du blir bosatt i kommunen.

Norskopplæring

Alle mellom 18 og 67 år kan få norskopplæring i kommunen de bor i. Flytter du til en annen kommune beholder du retten til opplæring i norsk. Du kan få norskopplæring i ett år fra oppstart. Dersom du har gyldig permisjon fra opplæringen, får du forlenget opplæringen med tiden du har permisjon.

Du kan få norskopplæring selv om du velger å ikke delta i introduksjonsprogrammet. I noen tilfeller varer retten til opplæring i norsk lengre enn introduksjonsprogrammet, og du kan fortsette med opplæring i norsk selv om du er ferdig med introduksjonsprogrammet og

har fått deg jobb.

Du må ha blitt bosatt etter avtale med IMDi i en kommune for å få rett til opplæring i norsk.

Opplæringen i norsk skal hjelpe deg i å oppnå et nivå som gjør at du kan starte i arbeid. Norskopplæringen kan også kombineres med arbeid, for eksempel ved at du får undervisning på kveldstid eller digitalt. Dersom du ønsker det, skal kommunen tilby deg en gratis norskprøve. Norskprøven kan dokumentere ferdighetene dine i norsk.

Klage

Du kan klage på vedtaket om introduksjonsprogram, planen for ditt program, eller gjennomføringen av programmet dersom du mener kommunen har gjort noe som bryter med dine rettigheter.

Du klager til kommunen. Kommunen vil behandle klagen. Kommunen kan endre vedtaket. Hvis kommunen mener at vedtaket ikke skal endres, vil kommunen sende klagen til statsforvalteren. Statsforvalteren vil da behandle klagen.

Kommunen har plikt til å gi deg veiledning om regelverket og hvordan du kan klage dersom du trenger det. Vedtaket om introduksjonsprogram skal også inneholde informasjon om hvordan du kan klage.



**Vi ønsker deg
lykke til!**



IMDi

Integrerings- og
mangfoldsdirektoratet

imdi.no